

Stutbuch und Vorbuch

Stutbuchgeführte Pferde (0)

Als reine Karabaghen gelten Pferde, die bereits in einem aserbaidschanischen Stutbuch (I, II, Stand 1/2014) geführt sind und Nachzucht von diesen Zuchttieren, sofern beide Elterntiere in einem dieser Stutbücher geführt sind. Voraussetzung: Der DNA-Nachweis der Tiere weist die Karabaghelternschaft entsprechend nach und die Nachkommen sind karabaghtypisch (*).

IG Karabagh und erasische Pferderassen e.V.		PEDIGREE OF PESHWAZ (127) +		
Sex:	Stallion			
Breed:	15/32 Karabagh			
D.o.B:	1982			
Breeder:	Agdam stud Azerbaijan			
Owner:	Mr. Hans Hutmaier - CH			
DNA Profile:	Gen11293 U-Nr. 2850105 frozen semen			
Inbreeding:	1.8%			
Parents	Grandparents	Great Grandparents	Great Great Grandparents	
 Shaghubulag (25) +	 Record holder Leopard ox (30) Shamama 2 (207)	 Champion Ud SSR 1955/56 Romenets ox (76) Lichaja ox (70) Sejwar (6) Elite Shkili (76)	 Derby winner Priboj ox (80) Mammona ox (74) Ofir ox (51) Kruoiba ox Sewer ox (93) Jhgutshaja (21) Nadir 2 Shamama 1 (77) Champion of breed Sultakin (14), <small>passed</small> Elite Seneghchi (171) Elite Sophist II ox (96) Elite Nasanan 10 (43), <small>passed</small> Kankan ox (8) Provinzja ox (172) Champion of breed Sultakin (14), <small>passed</small> Daschjus (16)	
Povest (368) +	 Sal-Sal (42) Elite Pajtchi (229)	 Elite Signal (9) Elite Sewgjul (165) Pusk ox (83) Sudashli (61)		

Partbreds (1a, 1b, 2a, 2b)

1a): Partbreds im Karabaghtyp stehend mit einer reinen Karabaghmutterlinie. Als reine Karabaghmutterlinie gilt eine Abstammung, die mütterlicherseits lückenlos auf Stuten des Stutbuchs I und II zurückführt. Zusätzliche Karabaghanteile in der Vaterlinie (ab 2. Generation) sind davon unberührt.

IG Karabagh und erasische Pferderassen e.V.		PEDIGREE OF SHEKI		
Sex:	Mare			
Breed:	12/32 Karabagh			
D.o.B:	08/03/2013			
Breeder:	Mrs Verena Scholian - D			
Owner:	Mrs Verena Scholian - D			
DNA Profile:	U.-Nr. 0244213 Gen 33800			
Inbreeding:	3.8%			
Parents	Grandparents	Great Grandparents	Great Great Grandparents	
 Kizil	 Elite Inturist (84) + Agiu +	 Elite Paris (Parsank) (124) Skentshewi (428) Piston 2 (131) Heidi (reg. BZ)	 Elite Satel (5) Pasle (230) Kadis ox Elite Sarnitsch 2 (158) Elite Saptiz (45) Pasle (230) Marell (BZ5720) Birke 7499 (BZ10471) Stakes Winner Leopard ox (30) Shamama 2 (207) Elite Sal-Sal (42) Elite Pajtchi (229) Elite Signal (9) Elite Sewgjul (165) Nakat ox (213) Elite Stschastivaja (196)	
 Sirli 2 DE 498 6300 57506	 Peshwaz (127) + Silva (448) +	 Elite Shaghubulag (25) + Povest (368) + Elite Sal-Sal (42) Sira 1 - Sumsu (437)		

1b) Partbreds, die nicht im Karabaghtyp stehen, aber eine reine Karabaghmutterlinie aufweisen. Zusätzliche Karabaghanteile in der Vaterlinie (ab 2. Generation) sind davon unberührt.

IG Karabagh und erasische Pferderassen e.V.		PEDIGREE OF JEYRAN		
Sex:	Mare			
Breed:	2,5/32 Karabagh			
Breeder:	Mr. Mamedmiza Guseynov, Azerbaijan			
DNA Profile:	U.-Nr. 2209105 Gen 10788			
Inbreeding:	0.0%			
Parents	Grandparents	Great Grandparents	Great Great Grandparents	
Quba-horse				
Sosna 3 (454)	Elite Veksel ox (RASB III 2838) Sistema (435)	 Champion IL 1988 / 89 Peleng ox Korona 1 ox Elite Satel (5) Saplagh (247)	 Champion SU 1954 Nabeg ox (RASB 121) Palmira ox (276) Champion SU 1978 Naslednik ox (RASB 1447) Champion SU 1978 Naslednik ox (RASB 1447) Karinika 3 ox (377) Stakes Winner Leopard ox (30) Elite Sewgjul (165) Privjet ox (133) Satira 1 (Sosnovka) (161)	

2a): Partbreds im Karabaghtyp stehend mit einem stutbuchgeführten Karabaghvater. Zusätzliche Karabaghanteile in der Mutterlinie (ab 2. Generation) sind davon unberührt.

Jede Kreuzung aus Karabaghvater und Vollblutaraberstute muss zu einem Partbred führen, weil diese Zuchtmethode von der aserbaidischen abweicht, in welcher nur Stuten aus Karabaghmutterlinien eingesetzt werden oder Stuten, die von einer Kommission als karabaghtypisch anerkannt werden.

Karabaghhengst x Vollblutaraberstute oder Arabokarabaghstute, wenn AV in Mutterlinie (Beispiel: Troll x Serko, Taiga x Gartal, Tülay x Gartal, Iswestija x Serko), Ada x Kabardinerstute

Parents		Grandparents		Great Grandparents		Great Great Grandparents	

2b) Partbreds nicht im Karabaghtyp stehend mit nur einem stutbuchgeführten Karabaghvater. Zusätzliche Karabaghanteile in der Mutterlinie (ab 2. Generation) sind davon unberührt.

Definitionen wären demgemäß zu verwenden:

Karabaghpferde: Nach aserbaidischer Zuchtmethode gewonnene und/oder vom aserbaidischen Agrarministerium in ein Stutbuch aufgenommene Pferde.

Arabo-Karabaghen (=Partbred 2a): Ungeachtet ihres Karabaghblutanteils nicht nach aserbaidischer Regel gezüchtete Kreuzungen aus Karabaghpferden und Vollblutarabern.

Partbreds (=alle Karabaghmischungen): Ungeachtet ihres Karabaghblutanteils gezüchtete Kreuzungen aus Karabaghen oder Arabokarabaghen mit Vollblutarabern oder anderen Rassen.

Originalkarabagh: alle Pferde, die in Stutbuch 1 ohne Vollblutaraberanteil gelistet wurden: Beispiele: Maralcha, Nagdale, Naryndch-Ghanlig, Tatschka, Surat, Nasanan 10, Nadir, Sultan, Sultakin, Noghta, Shakil, Shamama,

Vorbuch:

Ziel: Auflistung aller Karabaghblut enthaltenden Pferde, die karabaghtypische Merkmale zeigen oder vererben können.

Im Vorbuch werden alle Karabaghblut enthaltenden Partbreds aufgeführt. Der Abstammungsnachweis (DNA) ist vorgeschrieben.

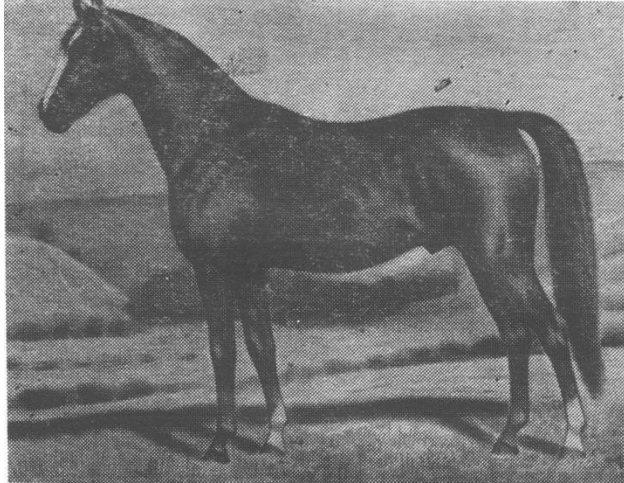
Nachfahren von im Vorbuch geführten Partbreds, für die ein DNA-Nachweis vorliegt, können dann ins Stutbuch übernommen werden, wenn sie

- a) einer Karabaghmutterlinie entstammen,
- b) im Karabaghtyp stehen
- c) einen Mindestkarabaghanteil (**) von 10/32 aufweisen
- d) vom aserbaidischen Landwirtschaftsministerium anerkannt werden

* Typische Karabaghmerkmale (nach: Stutbuch I, Zootechnische Charakteristiken, sowie augenscheinliche Beobachtung der Karabaghherde in Barda 2004 und 2013)

Kopf:

breite Stirn, gerades Nasenprofil, große, ausdrucksvolle, weit auseinanderstehende Augen; spitz zulaufende weit auseinanderstehende Ohren (oft entspannt zur Seite geneigt).



Hals:

Mittellang, hoch angesetzt

Rumpf:

mittlerer Widerrist, Rücken und Kreuz gut bemuskelt, Kruppe rund und gut entwickelt, Brust und Körper breit, Stockmaß zwischen 1,40 m und 1,50 m (im Ursprungsgebiet Karabagh). Mittleres Kaliber: 118,3. Format 100,4

(quadratisch).

Beine:

Trocken, mit gut entwickelten Sprunggelenken mittlerer Dicke und breiter Stellung, Hufe klein und mit kräftigem Horn

Farbe:

Naryndji (Braun- oder Fuchsfalb mit Metallglanz),

modern: goldrötlich (Fuchs mit Metallglanz?), goldbraun (Braun mit Metallglanz?), Fuchs- oder Braunfalbe mit Metallglanz, Dunkelbraune mit Metallglanz, hellrötliche (helle Fuchse).

Abzeichen:

An Kopf und Beinen dienen der Unterscheidung zu anderen Rassen.

Beispiel für typischen Karabagh ursprünglichen Typs: Etalon

Interieur und sonstige Merkmale:

(Geplant laut Stutbuch 1): Ausdauernd, anpassungsfähig, geeignet für Herdenhaltung, stark und schnell in langen Distanzen, leistungsfähig im leichten Gespann, mutig und regulierbar, im Umgang leicht zu handhaben, trittsicher, Schrittgeschwindigkeit 7-9 km/h, besonnen in schwierigem Gelände.

Karabaghuntypische, nicht erwünschte Merkmale (nicht Stutbuch):

Schimmel, Rappen, auch als Falben, Schecken, auch kleine, wie abgesprungen wirkende Abzeichen, ausgeprägter Dish, arabischer Typ und Ausstrahlung,

Pangare

Flaxen

(**) Mindestkarabaghanteil

Der Mindestkarabaghanteil errechnet sich durch die Anteile der Originalkarabaghen aus Stutbuch 1 bezogen auf die 5. Generation = 32 Vorfahren. Sollten bereits diese (5. Gen.) arabische Vorfahren haben, dann werden die zu genau dem Anteil mit berechnet.

Beispiel: Alpan

In der 5ten Generation tauchen 8 arabische Vollblüter auf, alle anderen sind Originalkarabaghen aus Stutbuch 1; damit sind von den 32 Vorfahren in der fünften Generation 8 Nicht-Karabaghen, somit beträgt der Anteil der Karabaghen $24/32$

Beispiel: Inturist

In der 5ten Generation tauchen 20 arabische Vollblüter auf, von den verbliebenen 12 sind 8 reine Originalkarabaghen, 4 weitere haben einen AV-Vater, sind damit nur zur Hälfte anzurechnen. Somit errechnet sich bei Inturist der Originalkarabaghanteil auf $10/32$.